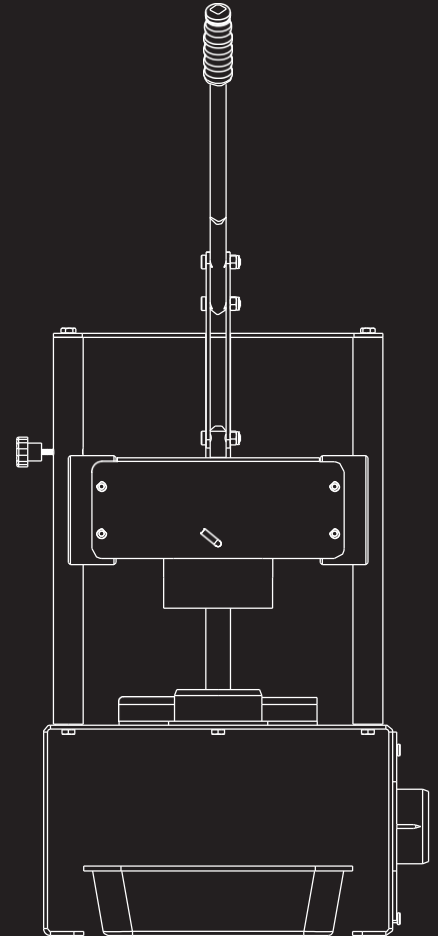
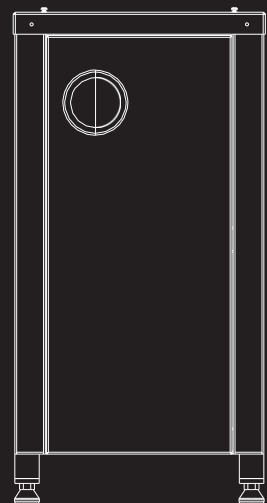
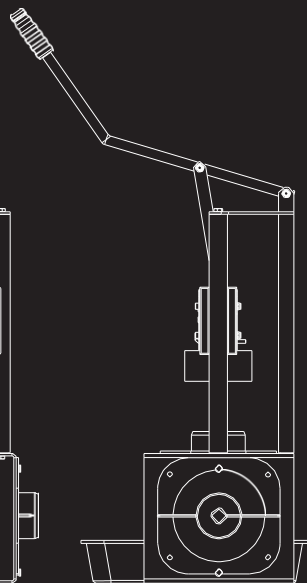
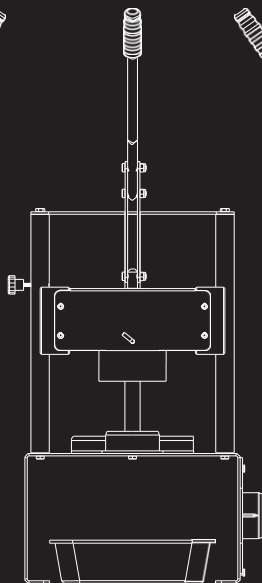
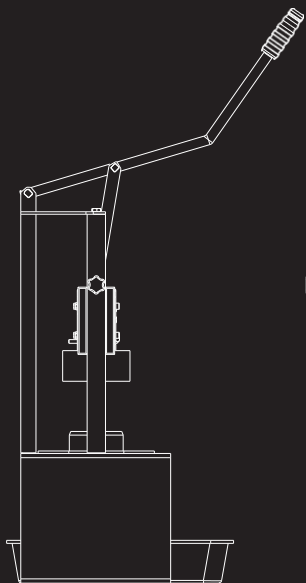
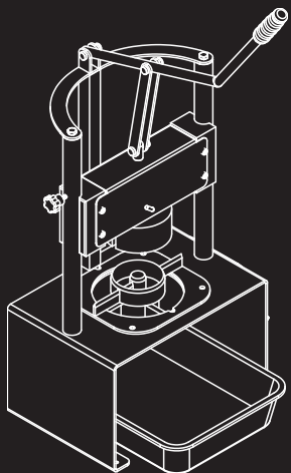


MACHINE À PELER ET ÉTROGNER L'ANANAS

MODE D'EMPLOI





SOMMAIRE

1 - INTRODUCTION	4
2 - INFORMATIONS GÉNÉRALES	4
3 - SPÉCIFICATIONS	5
4 - INSTRUCTIONS D'UTILISATION	7
1. - Préparation	7-9
2. - Fonctionnement	10
3. - Nettoyage	11
4. - Sécurité	11
5 - MAINTENANCE	12
6 - VUE ÉCLATÉE ET LISTE DES PIÈCES DÉCHATÉES	13
7 - PROBLÈMES ET SOLUTIONS	14
8- ACCESSOIRES	15
9 - CERTIFICAT	16
10 - GARANTIE	17

1. INTRODUCTION

L'éplucheur d'ananas, utilisé dans les hôtels, les restaurants, les magasins, les primeurs, etc., est conçu pour retirer la coque et le cœur de l'ananas en un seul mouvement, sans nécessiter beaucoup de puissance.

2. INFORMATIONS GÉNÉRALES

Tout d'abord, nous vous remercions de l'intérêt et de la confiance que vous portez à nos produits.

Avant d'utiliser la machine pour la première fois, assurez-vous de lire le manuel d'instructions, afin de vous assurer que vous obtenez les meilleures performances de votre produit.

Avant d'installer le produit, assurez-vous que les personnes qui utiliseront régulièrement le produit connaissent les informations contenues dans le manuel d'instructions.

N'effectuez pas d'entretien ou de nettoyage du produit que vous avez acheté avant d'avoir lu le manuel.

Conservez toujours le manuel d'instructions et tous les autres documents à proximité de l'épluche-ananas pour pouvoir vous y référer facilement dans tous les cas.

Vous les trouverez ci-dessous avec le produit que vous avez acheté.

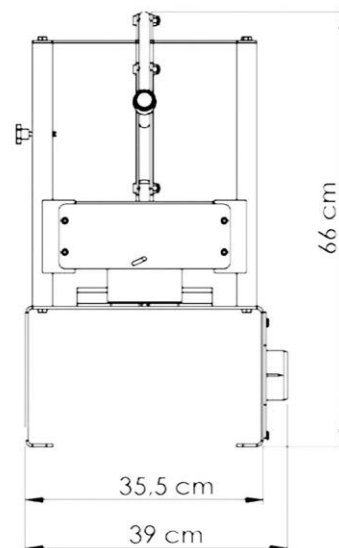
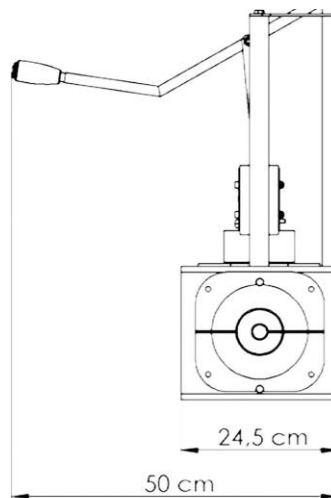
- 1 pièce Peleur d'ananas
- 1 pièce Manuel d'instruction
- 1 pièce Bac en plastique
- Sur demande, la taille de la lame peut varier.

NOTE: Si quelque chose manque ou est cassé, veuillez appeler ou informer le service clientèle dans les 3 jours ouvrables.

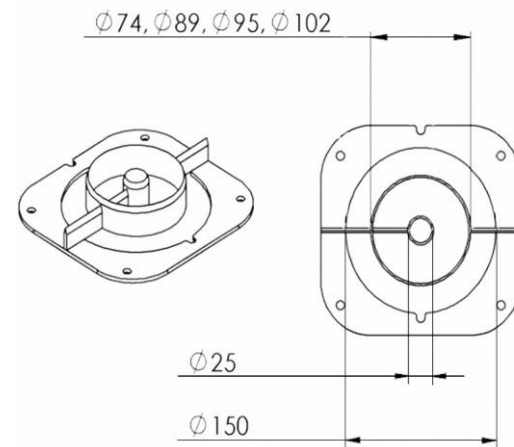
N'hésitez pas à nous appeler si vous avez des questions ou des problèmes concernant nos produits. Il est très important que nos clients soient satisfaits de nos produits.

3. SPÉCIFICATIONS

LARGEUR	PROFONDEUR	POIDS
39 cm	50 cm	12.75 kg
HAUTEUR		
Position du bras inférieur : 66 cm		
Position supérieure du bras : 115 cm		



LA TAILLE DES LAMES			
CODE	TAILLE LAME	DIAMETRE COEUR	DIAMETRE MAX
0801	Ø74 mm	Ø25 mm	Ø150 mm
0802	Ø89 mm	Ø25 mm	Ø150 mm
0803	Ø95 mm	Ø25 mm	Ø150 mm
0804	Ø102 mm	Ø25 mm	Ø150 mm



- Tous les contacts avec les morceaux d'ananas sont réalisés en acier inoxydable 304 et en matériaux polyéthylène conformes aux normes alimentaires.
- Système de sécurité qui empêche la chute du mécanisme de poussée.
- Possibilité de séparer l'écorce et le cœur de l'ananas d'un seul geste.

4. INSTRUCTIONS D'UTILISATION

1. Préparation

Votre produit est expédié dans un emballage prêt à l'emploi. Déplacez l'article à la verticale et de manière sûre. Votre produit a été placé dans la boîte, enveloppé dans une feuille d'aluminium et fixé avec du ruban d'emballage.

Ouvrez le ruban d'emballage et la boîte. N'utilisez pas de couteau tranchant. Sortez le produit de la boîte et placez-le sur le terrain où vous voulez l'utiliser.

Attention : Toujours soulever le produit en tenant le corps. Ne tenez jamais le bras.

4.2 Fonctionnement

- L'installation et la mise en route peuvent être effectuées par l'utilisateur.
- Placez le produit sur une surface plane et non glissante.
- Assurez-vous que votre produit est propre, en particulier les zones qui sont en contact avec les aliments.

Attention : Il y a un couteau aiguisé dans la machine à ananas.

- Soulevez le bras (03) de votre produit d'une main sur l'axe vertical (Figure 3). De l'autre main, poussez la vis de verrouillage de sécurité (22) vers l'intérieur, sans relâcher le bras (03). Ceci empêchera la chute de la cale de poussée (18).

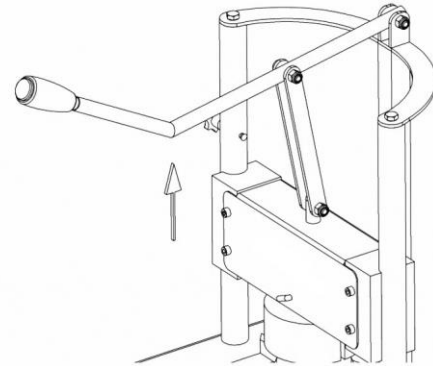


Figure 3

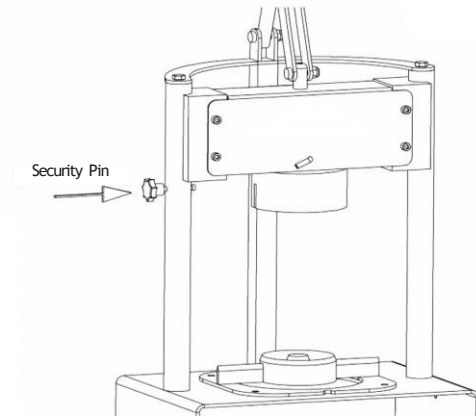


Figure 4

Attention : Pour éviter les blessures causées par la chute de la cale de poussée (18), gardez toujours le bras (03) vers le bas lorsque vous n'utilisez pas le produit.

Attention : Soyez prudent lorsque vous utilisez votre produit et ne vous occupez jamais d'autres choses.

Coupez les deux parties extrêmes de l'ananas et placez l'ananas coupé sur la lame.
(Figure 5)

Désengagez la vis de verrouillage de sécurité (22) en la tirant vers l'extérieur.

(Tenez le bras (03) avec votre autre main)

Poussez le bras (03) du produit vers le bas d'un seul mouvement vers l'axe vertical. Vous pouvez récupérer votre ananas épluché sous la machine.

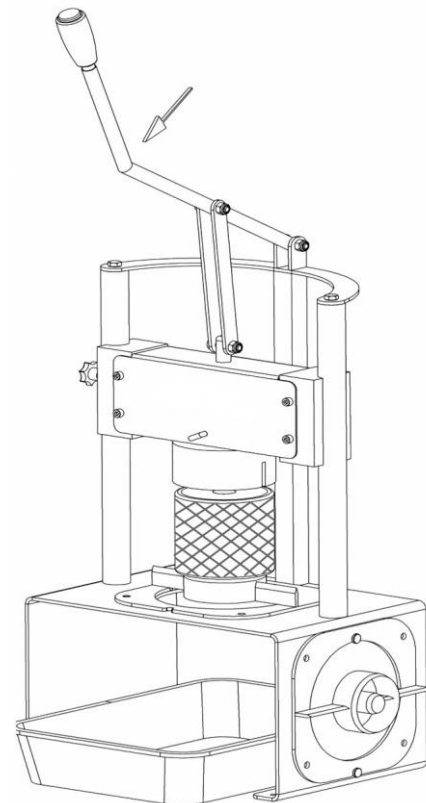


Figure 5

Attention : N'oubliez pas de placer le bac en plastique (34) devant la machine, pour que vos tranches d'ananas y aillent.

Attention : Ne placez pas votre main entre le coin de poussée (18) et la lame.

- Pour sortir le couteau, tenez-le par le bord non aiguisé et sortez-le en le soulevant. Pour fixer la lame, il suffirait d'adapter les trous de la lame sur les goupilles de fixation de la lame (31) sur le pied.
- Si vous avez acheté un couteau supplémentaire. Vous pouvez l'accrocher sur le système de goupilles de suspension de la lame (32) (Figure 6)

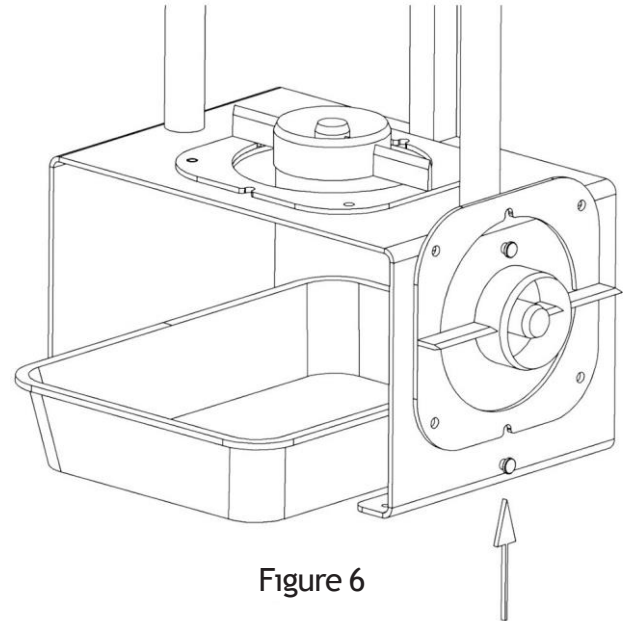


Figure 6

4.3 Nettoyage

- Assurez-vous que votre produit est propre avant la première utilisation.
- Vous pouvez également nettoyer le produit plus d'une fois par jour si nécessaire.
- Sortez le couteau pour le nettoyer sous l'eau chaude courante.
- Nettoyez l'extérieur de la machine et le coin de poussée (18) avec du coton humide.
- Pour libérer le coin de poussée (18), il suffit de tirer le coin de poussée (18) vers l'axe vertical en tirant l'axe du coin de poussée (16) vers soi. (Figure 7)

Attention : N'utilisez pas de produits agressifs ou abrasifs pour nettoyer votre produit.

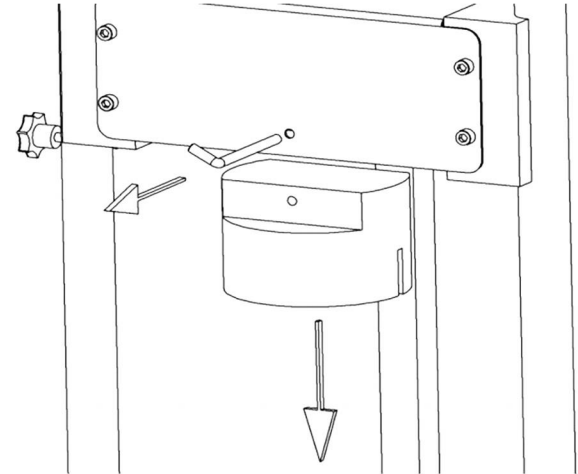


Figure 7

4.4 Sécurité

Une mauvaise utilisation, le non-respect des mesures de sécurité et un manque de connaissances peuvent provoquer des accidents graves et des blessures à la main et aux doigts.

Veillez lire attentivement les instructions de sécurité.

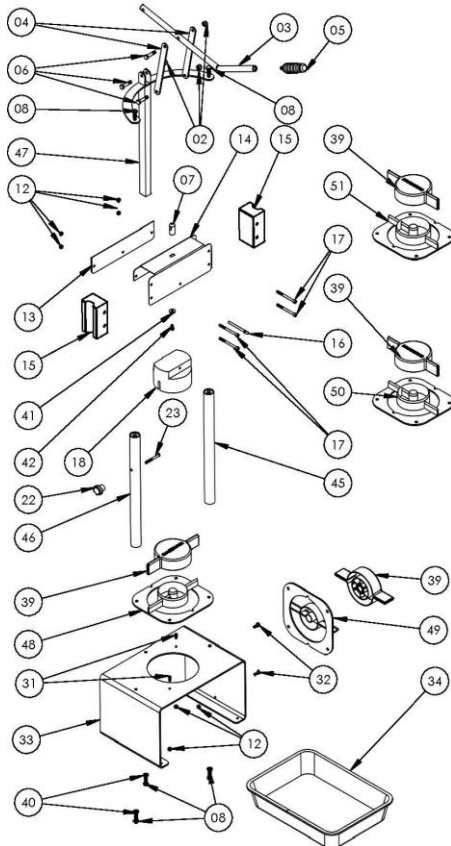
- Ce produit est uniquement destiné à éplucher et évider l'ananas.
- Ce produit est conçu pour un usage industriel et doit être utilisé par un personnel qualifié.
- Tenez-le à l'écart des enfants et des personnes qui ne connaissent pas suffisamment la machine.
- Utilisez la machine uniquement pour les ananas.
- Vous ne pouvez pas mettre d'ananas congelés dans la machine.
- Pour obtenir le meilleur résultat, vous devez utiliser la cale de poussée (18) et la lame.
- Il est dangereux de retirer ou de modifier la vis de sécurité (22).
Un danger sérieux peut survenir lors de l'utilisation.
- Ne faites rien d'autre pendant l'utilisation de la machine.
- Gardez toujours l'environnement de travail propre et sec pour éviter de glisser.
- Ne mettez pas d'ananas sur et à côté de votre produit. N'utilisez pas la zone du produit comme un espace de stockage.
- L'utilisation d'équipements de protection individuelle n'est pas nécessaire pour la machine à éplucher les ananas. Il suffit de respecter le mode d'emploi.
- Il est strictement interdit d'apporter des modifications à l'éplucheuse d'ananas.

5. MAINTENANCE

Ce produit ne nécessite pas d'entretien autre qu'un nettoyage quotidien.

Caution: Nous vous recommandons d'acheter les pièces de la machine uniquement auprès de notre société si nécessaire.

6. VUE ÉCLATÉE ET LISTE DES PIÈCES DÉCHATÉES

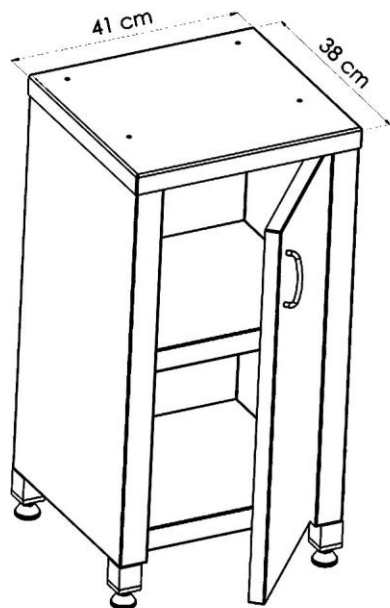


Article N°	Reference N°	Nom de l'objet	Total utilisé
2	60174	Écrou M8 (inoxydable)	3
3	70229	Bras de l'éplucheur d'ananas	1
4	70230	Barre d'armature du bras	2
5	44007	Poignée	1
6	70231	Broche du bras de l'éplucheur d'ananas	3
7	70232	Broche de connexion pour tôle métallique	1
8	60197	AA M8x25 Boulon (Inox)	5
12	60171	M6 Écrou (Inox)	4
13	70236	Tôle en U de raccordement	1
14	70237	Tôle en U pour éplucher les ananas	1
15	72011	Épluche-ananas Lit vert	2
16	70238	Goupille de cale de poussée	1
17	60033	Imbus M6x70 Boulon (inox)	4
18	72007	Cale de poussée (ø95-ø102)	1
18	72006	Cale d'appui (ø74-ø89)	1
22	60055	Vis de verrouillage de sécurité pour épluche-ananas	1
23	70242	Goupille de verrouillage de sécurité pour épluche-ananas	1
33	70252	Pied	1
31	70250	Goupille de centrage de la lame	2
32	70251	Goupille de suspension de la lame	2
34	44070	Bac en plastique	1
39	44046	Protège lame	2+2
40	60125	M8 Rondelle de blocage (inox)	3
41	60230	M6 Rondelle large (inox)	1
42	60004	AA M6x12 boulon (inox)	1
45	76062	Arbre coulissant (assemblé)	1
46	76061	Arbre coulissant (perforé) (assemblé)	1
47	76059	Corps en forme de croissant	1
48	76064	Lame ø89	1
49	76063	Lame ø74	1
50	76065	Lame ø95	1
51	76066	Lame ø102	1

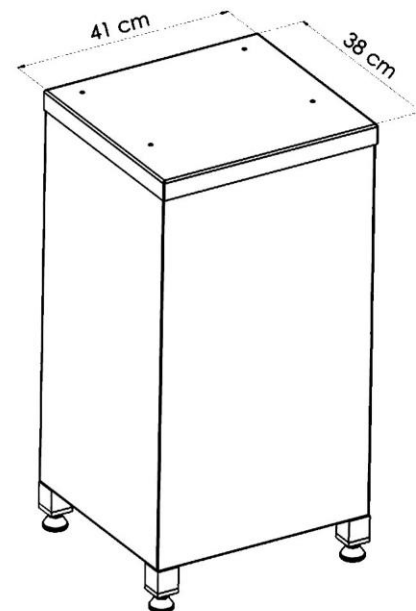
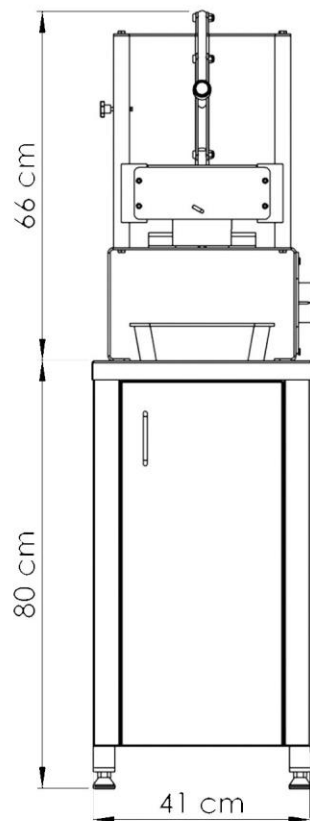
7. PROBLÈMES ET SOLUTIONS

Problème	Cause probable	Solution
L'ananas n'est pas correctement coupé ou épluché.	La lame est émoussée.	Veuillez appeler le service technique.
	La lame peut être déformée.	Veuillez appeler le service technique.
	Il se peut que la lame ne s'insère pas correctement dans les goupilles de fixation de la lame (31) sur le pied.	Vérifiez que la lame est correctement placée dans l'axe (31).
	La goupille de calage (16) peut ne pas s'adapter correctement.	Vérifiez la goupille de calage (16).
Le bras de la machine oscille pendant la coupe.	Les écrous de fixation du bras peuvent être desserrés.	Vous devez serrer les écrous.
Le coin de poussée frappe la lame.	Il se peut que la lame ne soit pas correctement placée dans les goupilles de fixation de la lame (31) sur le pied.	Vérifiez que la lame est correctement placée dans les goupilles (31).
	Le coin de poussée et la lame peuvent varier.	Vous devez vérifier les tailles.

8. ACCESSOIRES



Soubassement
avec étagère



The Stand

10. GARANTIE

Conditions de garantie :

1. Toutes les pièces du produit sont garanties par notre société.
2. La période de garantie commence à partir de la date de livraison du produit et, sauf indication contraire, cette période est de 1 (un) an.
3. Si le produit présente un dysfonctionnement pendant la période de garantie, le temps de réparation est ajouté à la période de garantie. Le temps de réparation du produit est de 30 (trente) jours maximum. Cette période commence à partir de la date de notification du produit au vendeur par le vendeur, le concessionnaire, l'agent, le représentant ou le fabricant.
4. Si le produit est défectueux à cause du matériel ou de la fabrication, ou à cause d'une installation erronée, pendant la période de garantie, les réparations seront effectuées sans coût de main d'œuvre et sans frais sous le prix de la pièce changée ou tout autre nom.
5. Le produit ; -Dans la période de garantie à partir de la date de livraison, si le même défaut se répète plus d'une fois dans l'année ou si quatre occurrences ou plus de défauts différents se produisent, la continuité de l'indisponibilité du produit, -Dépassement du temps maximum de réparation, -Au cas où la station de service n'est pas disponible, il sera remplacé gratuitement dans le cas où il est déterminé qu'il est impossible de réparer le dysfonctionnement avec un rapport préparé par l'un des vendeur, concessionnaire, agence, représentant, importateur ou fabricant.
6. En cas de problème avec le document de garantie, la direction générale de la protection des consommateurs et de la concurrence du ministère de l'industrie et du commerce est l'institution autorisée.

Les conditions suivantes ne sont pas couvertes par la garantie :

1. Déterminer que le produit a été ouvert et réparé par des services techniques non autorisés,
2. Si le produit est endommagé en raison d'influences extérieures telles que des catastrophes naturelles, le réseau électrique, la ligne téléphonique ou une mauvaise connexion,
3. Après la livraison au client, le produit est endommagé pendant le transport, est tombé ou subit un choc et est endommagé,
4. Défauts résultant d'une mauvaise utilisation du produit dans son mode d'emploi,
5. Falsification et effacement de la date et du numéro de série sur le document du produit et dans le document de garantie,
6. La garantie n'est pas couverte dans le cas où un objet tombant à l'intérieur du produit ou de ses parties mécaniques est bloqué par l'écoulement de liquide ou le dépassement pour empêcher l'entrée d'air.

PRODUIT

MACHINE À PELER ET ÉTROGNER L'ANANAS

Modèle :
 Type :
 Date et lieu de livraison :
 Numéro de série :
 Temps de garantie : 1 (un) an
 Temps de fixation maximum : 30 (trente) jours